



สรุปผลการดำเนินงาน
การพัฒนาคุณภาพชีวิตระดับอำเภอประจักษ์ศิลปาคม
ไตรมาสที่ ๒
ปีงบประมาณ ๒๕๖๗



ประเด็นขับเคลื่อน พชอ.ปีงบประมาณ พ.ศ. 2567

พชอ.ประจักษ์ศิลปาคม (21 คน)

กรรมการที่ปรึกษา

คณะอนุกรรมการ

1. การดูแลคนทุกช่วงวัย

2. การพัฒนาสภาพแวดล้อม
ให้เป็นเมืองน่าอยู่

3. การแก้ไขปัญหาเสาพืด
และสุขภาพจิต

4. การป้องกันอุบัติเหตุทางถนน



1. การดูแลคนทุกช่วงวัย



การดำเนินงานมหัศจรรย์ 1,000 วันแรกแห่งชีวิต

อำเภอประจักษ์ศิลปาคม



การขับเคลื่อนการดำเนินงาน มหัศจรรย์ 1,000 วันแรกแห่งชีวิต
อำเภอประจักษ์ศิลปาคม

- ส่งเสริม สนับสนุน เชื่อมโยง เพื่อสร้างเครือข่าย สอน./รพ.สต./PCC/รพ.แม่ข่าย
- ทุก รพ.สต. ดำเนินงานโครงการมหัศจรรย์ 1,000 วันแรกแห่งชีวิต

- การฝากครรภ์คุณภาพ
- กองทุนมหัศจรรย์ 1,000 วันแรกแห่งชีวิต
- นมจืด 90 วัน 90 กล้อง, ไข่ 90 ฟอง
- ทีมพัฒนาเด็กและครอบครัว Child and Family Care Team : CFT
- เยี่ยมบ้านหญิงตั้งครรภ์ เด็กและครอบครัว
- โรงเรียนพ่อแม่ จิตประภัสสรตั้งแต่อนอยู่ในครรภ์
- กิจกรรม กิน กอด เล่น เล่า
- ศพด.มีคุณภาพได้มาตรฐานตามเกณฑ์

- ประชาสัมพันธ์ให้ความรู้ โครงการมหัศจรรย์ 1,000 วันแรกแห่งชีวิต
- คั้นข้อมูล ในเวทีประชุม ประชาคม/พขอ.

- คณะกรรมการพัฒนาคุณภาพชีวิตระดับอำเภอ (พขอ.)
- คณะอนุกรรมการกรรมการ พขอ. งานมหัศจรรย์ 1,000 วันแรกแห่งชีวิต
- คณะกรรมการ CFT อำเภอ ตำบล หมู่บ้าน

เด็กอูตร กินดี เล่นได้
สูงใหญ่ โอเควิต

Model & Best Practice
มหัศจรรย์ 1,000 วันแรกแห่ง
ชีวิต

ชี้แจงกรอบแนวคิด/เวทีประชาคม
/
ประชุม พขอ.

แผนขับเคลื่อนงาน

1. หญิงตั้งครรภ์ (270
วัน)

2. เด็กอายุ 0-6 เดือน
(180 วัน)

3. เด็กอายุ 6 เดือน - 2 ปี
(550 วัน)

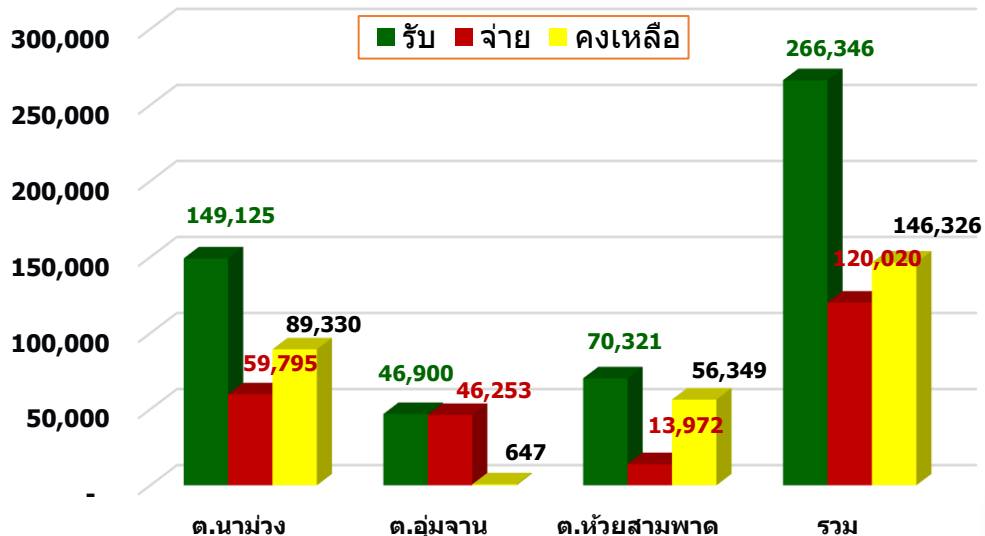
เน้นการส่งเสริม สุขภาพและป้องกันโรค

เด็กอายุ 0-2 ปี สูงดี สมส่วน ฟันไม่ผุ
พัฒนาการสมวัย

กองทุนหัตถ์ศรรย์ 1,000 วันแรกแห่งชีวิต อำเภอประจักษ์ศิลปาคม ปี 2564-2567



จำนวนเงิน (บาท)



แนวทางการบริหารกองทุนหัตถ์ศรรย์ 1,000 วันแรกแห่งชีวิต

- จัดการนมจืดวัวแดง-ไทยเดนมาร์ก, ไข่ไก่/ไข่เบ็ด
- ชุดพัฒนาการเด็กตามช่วงอายุ
- ชุดของเล่นส่งเสริมพัฒนาการ
- ชุดของขวัญ Gift Set/หญิงมีครรภ์และหลังคลอด
- อื่น ๆ ตามมติคณะกรรมการพัฒนาเด็กและครอบครัว (Child and Family care Team: CFT)

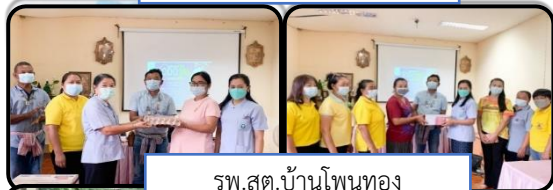


ที่มา สำนักสาธารณสุขอำเภอประจักษ์ศิลปาคม วันที่ 15 ก.พ. 2567

การขับเคลื่อนงานมหัศจรรย์ 1,000 วันแรกแห่งชีวิต



สอน.นาม่วง



รพ.สต.บ้านโพหนอง



รพ.สต.บ้านโนนสมบูรณ์



รพ.สต.บ้านสะอาดนามูล



กองทุนมหัศจรรย์ 1,000 วันแรกแห่งชีวิต

อำเภอประจักษ์ศิลปาคม



ผลการดำเนินงาน โครงการมหัศจรรย์ 1,000 วันแรกแห่งชีวิต
ปี 2564 - 2566

หญิงตั้งครรภ์ทั้งหมด 237 คน เข้าร่วมโครงการ 213 คน

(ร้อยละ 89.87)
คลอดแล้ว 199 คน คลอดน้ำหนักตามเกณฑ์ 190 คน (ร้อยละ 95.47) คลอดน้ำหนักต่ำกว่าเกณฑ์ 9 คน (ร้อยละ 4.52)

เด็กมีการเจริญเติบโต สูงดี สมส่วน 192 คน (ร้อยละ 96.48) เด็กมีปัญหาการเจริญเติบโต ไม่ได้ตามเกณฑ์ 7 คน (ร้อยละ 3.51)

ได้รับการคัดกรองพัฒนาการ 199 คน (ร้อยละ 100)

พัฒนาการสงสัยล่าช้า 24 คน (12.06) ได้รับการกระตุ้นติดตามใน 1 เดือน กลับมาปกติ 23 คน (ร้อยละ 95.83)

แนวทางการขับเคลื่อน โครงการมหัศจรรย์ 1,000 วันแรกแห่งชีวิต

แผนพัฒนาสติปัญญา
(IQ & EQ)
เด็กปฐมวัย 0 - 6 ปี



โครงการมหัศจรรย์
1,000 วันแรกแห่งชีวิต

ตั้งแต่ปฏิสนธิ-คลอด
จนถึงอายุ 2 ปีบริบูรณ์
(1,000 วัน)



โครงการหนูน้อย
อัจฉริยะ & แสหนดี

ตั้งแต่อายุ 2 ปี
จนถึง 6 ปีบริบูรณ์
(1,825 วัน)

เด็กดี
มีคุณภาพ
มีความสุข

จัดทำโครงการหนูน้อยอัจฉริยะ
& แสหนดี ปี 2567



งานพัฒนาการเด็กปฐมวัย



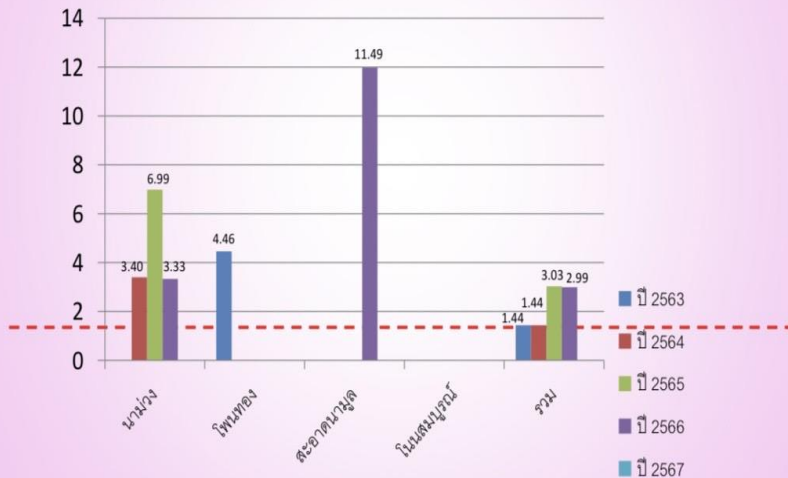
ตัวชี้วัด	ผลการดำเนินงาน					
	เป้าหมาย	สอน.นาม่วง	รพ.สต. บ้านโนนสมบูรณ์	รพ.สต. บ้านสะอาดนามูล	รพ.สต. บ้านโพนทอง	คปสอ.
1. เด็กอายุ 9,18,30,42,60 เดือนได้รับการคัดกรองพัฒนาการ	ร้อยละ 90	94.03	100	100	68.42	86.95
2. ค้นพบเด็กอายุ 9,18,30,42,60 เดือนที่มีพัฒนาการสงสัยล่าช้า	ร้อยละ 30	30.98	25.71	35.55	16.66	27.33
3. เด็กอายุ 9,18,30,42,60 เดือนที่มีพัฒนาการสงสัยล่าช้าได้รับการติดตามภายใน 30 วัน **ยังไม่ถึงกำหนดการติดตาม รอติดตาม	ร้อยละ 100	75	33.33	81.25	38.46	65.85
4. เด็กอายุ 9,18,30,42,60 เดือนมีพัฒนาการสมวัย **ยังไม่ถึงกำหนดการติดตาม รอติดตาม	ร้อยละ 90	92.25	82.85	93.33	89.74	90.66
5. เด็ก 0-5 ปี สูงดีสมส่วน	ร้อยละ 66	67.74	57.55	71.54	69.30	67.67
6. เด็ก 6 เดือน – 5 ปีได้รับยาน้ำเสริมธาตุเหล็กต่อเนื่อง	ร้อยละ 80	95.80	97.50	100	98.61	97.31

ที่มา : โปรแกรม HDC สสจ.อุตรธานี ,ข้อมูลรายงานเฉพาะกิจ ณ วันที่ 7 /3/2567

การดำเนินงานป้องกันและแก้ไขปัญหาการตั้งครรภ์ในวัยรุ่น

อัตราการคลอดมีชีพในหญิงอายุ 10-14 ปี อำเภอประจักษ์ศิลปาคม จังหวัดอุดรธานี ปี 2563-2567

อัตราต่อประชากรหญิง 10-14 ปี 1,000 คน (เป้าหมาย ไม่เกิน 1.2 ต่อ ปช.หญิง อายุ 10-14 ปี 1,000 คน)

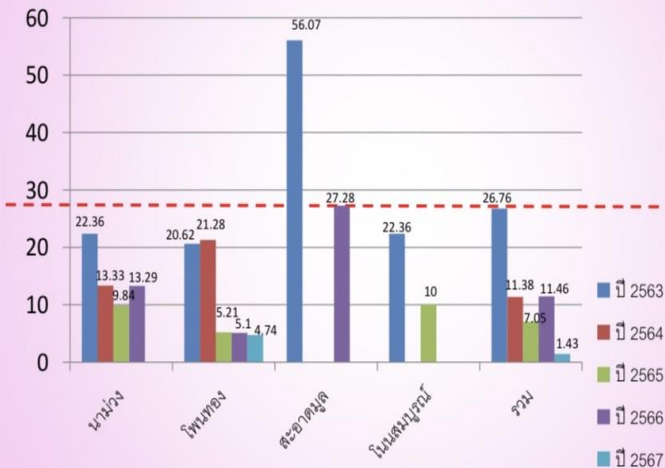


ข้อมูล จาก HDC ณ วันที่ 7 มี.ค.67

อัตราการคลอดมีชีพในหญิงอายุ 15-19 ปี อำเภอประจักษ์ศิลปาคม จังหวัดอุดรธานี ปี 2563-2567

(เป้าหมาย ไม่เกิน 27 ต่อ ปช.หญิง อายุ 15-19 ปี 1,000 คน)

อัตราต่อประชากรหญิง 15-19 ปี 1,000 คน



ข้อมูล จาก HDC ณ วันที่ 7 มี.ค.67

โครงการให้ความรู้เพศศึกษาอนามัยเจริญพันธุ์และแก้ไขปัญหาคาการตั้งครรภ์ในวัยรุ่น แก่เยาวชนนักเรียนและแกนนำตำบลนาม่วง สนับสนุนโดยกองทุนหลักประกันสุขภาพภาค ตำบลนาม่วง ระหว่างวันที่ 21-22 กันยายน 2565 ณ ห้องประชุม สอน.นาม่วง



โครงการอบรมแกนนำกระบวนการในการป้องกันและแก้ไขปัญหาคาการตั้งครรภ์ ในวัยรุ่น ตำบลลุ่มจาน สนับสนุนโดยกองทุนหลักประกันสุขภาพตำบลลุ่มจาน วันที่ 24 สิงหาคม 2565 ณ ห้องประชุม รพ.สต.บ้านโพธิ์ทอง



โครงการให้ความรู้เพศศึกษาและอนามัยเจริญพันธุ์ แก่เยาวชนและนักเรียนตำบลห้วยสามพาด วันที่ 30 กันยายน 2565 ณ ห้องประชุม รพ.สต.บ้านสะอาดนามูล



โครงการป้องกันการตั้งครรภ์ก่อนวัยอันควรระดับตำบลห้วยสามพาด สนับสนุนโดยงบประมาณข้อบัญญัติ อบต.ห้วยสามพาด วันที่ 17 มิถุนายน 2565 ณ ห้องประชุม อบต.ห้วยสามพาด



โครงการพัฒนาแกนนำในการป้องกันและแก้ไขปัญหาคาการตั้งครรภ์ ตำบลอุ่มจาน
อำเภอประจักษ์ศิลปาคม จังหวัดอุดรธานี ปีงบประมาณ 2566
วันที่ 4 เมษายน 2566 ณ ห้องประชุม รพ.สต.บ้านโพนทอง



โครงการป้องกันและแก้ไขปัญหาคาการตั้งครรภ์ในวัยรุ่น ตำบลนาม่วง
อำเภอประจักษ์ศิลปาคม จังหวัดอุดรธานี ปีงบประมาณ 2566
วันที่ 17 สิงหาคม 2566 ณ ห้องประชุม สอน.นาม่วง



โครงการให้ความรู้เพศศึกษาและอนามัยเจริญพันธุ์ แก่เยาวชนและนักเรียน ตำบล
ห้วยสามพาด อำเภอประจักษ์ศิลปาคม จังหวัดอุดรธานี ปีงบประมาณ 2566
วันที่ 31 สิงหาคม 2566 ณ ห้องประชุม รพ.สต.บ้านโนนสมบูนธุ์



ผลการดำเนินงาน



อบต.ห้วยสามพาด ได้รับโล่เป็นแหล่งเรียนรู้ด้านการป้องกันและแก้ไขปัญหาการตั้งครรภ์ในวัยรุ่น ระดับยอดเยี่ยม เขตสุขภาพที่ 8 ปีงบประมาณ 2562

สำนักงานสาธารณสุขอำเภอประจักษ์ศิลปาคม ได้รับโล่ดำเนินการจัดสวัสดิการสังคมสำหรับแม่วัยรุ่นและครอบครัวในชุมชน จากรัฐมนตรีว่าการกระทรวงการพัฒนาสังคมและความมั่นคงของมนุษย์ เมื่อวันที่ 15 ก.ย.2562

พัฒนาแกนนำในการป้องกันและแก้ไขปัญหาการตั้งครรภ์ในวัยรุ่น

1. สร้างกระบวนการเยาวชน รพ.สต.ละ 40 คน รวม 120 คน

2. สร้างกระบวนการผู้ใหญ่ใจดี รพ.สต.ละ 40 คน รวม 120 คน



โครงการคัดกรองโรคต่อกระดูกและผ่าตัดในความร่วมมือของ มูลนิธิแพทย์อาสาสมเด็จพระศรีนครินทราบรมราชชนนี(พอ.สว.) และแม่ข่ายโรงพยาบาลกุมภวาปี คปสอ.ประจักษ์ศิลปาคม ประจำปีงบประมาณ 2567



แนวทางการดำเนินงาน

- 1.ให้บริการออกคัดกรองสายตาสายตาผู้สูงอายุในชุมชนทั้ง 4 รพ.สต.
 - 2.เปิดกิจกรรมการตรวจคัดกรองโรคต่อกระดูกโดยจักษุแพทย์และคณะจากโรงพยาบาลกุมภวาปี ณ สถานีอนามัยเฉลิมพระเกียรตินาม่วง วันที่ 15 พฤศจิกายน 2566
 - เป้าหมายผู้สูงอายุผ่านการคัดกรองในชุมชน 96 คน
 - 3.ส่งต่อผู้ป่วยต่อกระดูกเพื่อรับการผ่าตัดโดยมูลนิธิ พอ.สว.ที่โรงพยาบาลกุมภวาปี ในวันที่ 19-20 มกราคม 2567
- จำนวน **23** คน และ 35 คน (ให้บริการปกติ)

หน่วยบริการ	เป้าหมาย (คน)	คัดกรอง (คน)	ส่งต่อผ่าตัดต่อกระดูก (คน)		ร้อยละ
			มูลนิธิ พอ.สว.	รพ.กุมภวาปี	
สอน.นาม่วง	45	27	9	18	60.00
รพ.สต.บ้านโพนทอง	21	12	6	6	57.14
รพ.สต.บ้านสะอาดนาตุล	15	11	5	6	73.33
รพ.สต.บ้านโนนสมบูรณ์	15	8	3	5	53.33
รวม	96	58	23	35	60.42



โครงการตรวจคัดกรองและแก้ไขปัญหาคความผิดปกติด้านการมองเห็นของผู้สูงอายุ

งานส่งเสริมสุขภาพผู้สูงอายุ คปสอ.ประจักษ์ศิลปาคม ได้จัดทำโครงการตรวจคัดกรองและแก้ไขปัญหาคความผิดปกติด้านการมองเห็นของผู้สูงอายุ ในวันที่ 16 กุมภาพันธ์ 2567 โดยมีวัตถุประสงค์เพื่อตรวจคัดกรองความผิดปกติด้านสายตาให้กับผู้สูงอายุและจัดหาแว่นตาให้กับผู้สูงอายุที่ผ่านการคัดกรองและมีปัญหาด้านการมองเห็นไม่ชัด โดยมีผู้สูงอายุเข้าร่วมการคัดกรองสายตาและตัดแว่นจำนวนทั้งสิ้น 88 ราย ณ สำนักงานชมรม อสม.อำเภอประจักษ์ศิลปาคม จังหวัดอุดรธานี



สถานการณ์ :

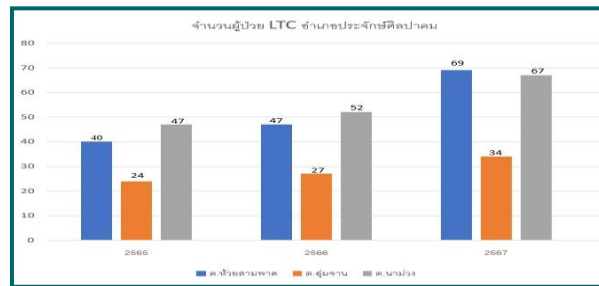
อำเภอประจักษ์ศิลปาคม มีผู้ป่วยระยะเฝ้าระวังเพิ่มมากขึ้น

เป้าหมาย

เพื่อให้ผู้ป่วยระยะกึ่งเฉียบพลัน, ผู้ป่วยระยะยาวและผู้ป่วยระยะสุดท้ายเข้าถึงบริการที่มีคุณภาพ

แนวทางการดำเนินงาน

1. พัฒนาระบบชีวภิบาล
2. สร้างเครือข่ายการดูแลต่อเนื่องในชุมชน
3. จัดตั้งสถานชีวภิบาลในโรงพยาบาลและชุมชน



ผลการดำเนินงาน

1. มีระบบการดูแลต่อเนื่องและระดับประคองเตรียมบูรณาการเป็นระบบชีวภิบาล
2. มีเตียงสำหรับดูแลผู้ป่วยระยะสุดท้าย ในตึกผู้ป่วยใหม่ของโรงพยาบาล
3. จัดตั้งสถานชีวภิบาลในชุมชน 1 แห่ง ที่วัดอรุณธรรมรังษี ตำบลห้วยสามพาด
4. มีพระคิลานปฏิฐาก 1 รูป ผ่านการอบรม
5. มีการติดตามเยี่ยมผู้ป่วยที่ต้องดูแลต่อเนื่องที่บ้าน





กฤตชีวินภิบาล และพระคิลานุปัฏฐาก
กระทรวงสาธารณสุขมีนโยบาย 5,000 รูป





2. การพัฒนาสภาพแวดล้อมให้เป็นเมืองน่าอยู่





3.การแก้ไขปัญหายาเสพติด และสุขภาพจิต



ผลการดำเนินงานยาเสพติด



การนำผู้เสพ ผู้ใช้ยาเสพติดเข้าสู่ระบบการบำบัด Matrix Program
เป้าหมาย 20 คน ผลงาน 22 ร้อยละ 110



กำหนดจัดโครงการประชุมจิตเวชและยาเสพติดก่อกำหนดความรุนแรง
ประจำปี 2567 ในวันที่ 25 มีนาคม 2567
ณ ห้องประชุมสำนักงานสาธารณสุขอำเภอประจักษ์ศิลปาคม



ด้านกระบวนการ



- ❑ ประชุมคณะกรรมการ พชอ.เพื่อหาแนวทางปฏิบัติในการดูแลผู้ป่วยจิตเวชที่มีความเสี่ยงสูงต่อการก่อความ รุนแรง ในชุมชน
- ❑ แยกประเภทผู้ป่วย โดยแยกสีตามความรุนแรง แดง เหลือง เขียว
- ❑ ปักหมุดบ้านที่เสี่ยง/เฝ้าระวัง คือ จิตเวชรักษาไม่ต่อเนื่อง จิตเวชจากสารเสพติด จิตเวชรายใหม่ จิตเวชไม่มีญาติดูแล
- ❑ ติดตามเยี่ยม/ประเมินสภาพผู้ป่วยสีแดง โดยทีม จนท.รพ./รพ.สต./อสม./ผู้ใหญ่บ้าน/กำนัน/ตำรวจ



ด้านกระบวนการ



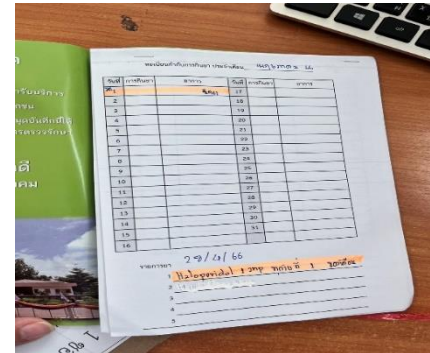
- ❑ มีทีมระงับเหตุ ในการดูแลผู้ป่วยจิตเวชฉุกเฉิน ประกอบด้วย ตำรวจ / ผู้นำชุมชน / จนท.รพ.สต
- ❑ มีการเฝ้าระวังผู้ป่วยจิตเวชฉุกเฉินโดย การ**ประเมินอาการ** **จิตยาลดอาการก้าวร้าว** **เฝ้าระวังพฤติกรรม** **ก้าวร้าวรุนแรง** โดยเจ้าหน้าที่ตำรวจ (ฝากขังก่อน refer 24 ชม.)
- ❑ มีระบบปรึกษาและส่งเพื่อการรักษา ระหว่าง รพ.ประจักษ์ศิลปาคม รพ.อุดรธานี รพ.จิตเวชเลยฯ และรพ.ธัญรักษ์อุดรธานี



ด้านกระบวนการ



- มีระบบส่งต่อระหว่าง รพ.และ รพ.สต.เพื่อรับการรักษาดูตามอาการต่อเนื่องในชุมชน
- มีทีมเครือข่ายบริการนำส่งผู้ป่วยจิตเวชฉุกเฉิน ทั้งรพ.อุดรธานี รพ.จิตเวชเลย
- มีระบบ Line สื่อสาร สำหรับทีมระงับเหตุผู้ป่วยจิตเวชฉุกเฉินระดับอำเภอ



กองทุนช่วยเหลือผู้ป่วยจิตเวช



การใช้จ่ายเงินกองทุน

ในการนำส่งผู้ป่วยจิตเวชเบิกจ่ายเพื่อเป็นค่าอาหาร หรือค่าใช้จ่ายอื่นที่จำเป็น นำส่ง

โรงพยาบาลศูนย์อุดรธานี

ครั้งละ 700 บาท

โรงพยาบาลจิตเวชเลยราชนครินทร์

ครั้งละ 1,300 บาท

ลำดับ	ตำบล	จำนวนเงิน (บาท)	นำส่ง(ราย/บาท)			คงเหลือ (บาท)
			รพศ.อด.	รพ.จิตเวชฯ เลย	รวม	
1	นาม่วง	28,000	1/700	2/2,600	3/3,300	14,700
2	อุ่มจาน	14,000	-	-	-	14,000
3	ห้วยสามพาด	13,000	-	-	-	13,000
	รวม	41,000	1/700	2/2,600	3/3,300	37,700

การประชุมคณะอนุกรรมการพัฒนาคุณภาพชีวิต
อำเภอประจักษ์ศิลปาคม (พชอ.) ประเด็นการแก้ไขปัญหายาเสพติด และสุขภาพจิต
ครั้งที่ 1 / 2567 วันที่ 6 มีนาคม 2567

1. ค่าตอบแทนในการนำส่งผู้ป่วยจิตเวชเบิกจ่ายเพื่อเป็นค่าอาหาร หรือค่าใช้จ่ายอื่นที่จำเป็น นำส่ง

1. โรงพยาบาลจิตเวชเลยราชนครินทร์ ครั้งละ 1,300 บาท

2. โรงพยาบาลศูนย์อุดรธานี ครั้งละ 700 บาท

3. โรงพยาบาลประจักษ์ศิลปาคม ครั้งละ 300 บาท

2. ค่าเปลี่ยนแปลงนพดัตถกรรมผู้เสพผู้ติดยาเสพติด จัดโดย สำนักงานคุมประพฤติจังหวัดอุดรธานี

วันที่ 24 มิถุนายน- 3 กรกฎาคม 2567 ณ ศูนย์คุมประพฤติภาคประชาชนวัดป่าบ้านอุ่มจาน

ตำบลอุ่มจาน อำเภอประจักษ์ศิลปาคม

3. การบำบัดการดำเนินการค้นหาผู้ป่วยยาเสพติดเข้าสู่ระบบการบำบัดแบบสมัครใจและ CBTx

ตำบลนาม่วง ม.4,12 ตำบลอุ่มจาน ม.1, ตำบลห้วยสามพาด ม.12,ม.13



4. การป้องกันอุบัติเหตุทางถนน



จำนวนผู้เสียชีวิตจากอุบัติเหตุทางถนน แยกรายสภ.อำเภอ จังหวัดอุดรธานี ปีพ.ศ.2567

ลำดับ	อำเภอ	ปี2566 (จำนวน)	ปี2566 (อัตรา ต่อคน)	ประชากร	เข้าไม่ถึง (คน)	ม.ค.-67	ก.พ.-67	มี.ค.-67	รวม	อัตราตาย/แสนปช.
1	เมืองอุดรธานี	78	26.89	296,090	39	6	6	2	14	4.73
	ทน.อุร.(หมากแข้ง)	15	12.98	115,569	15	1	4	4	9	7.79
	รวม	93	22.93	411,659	54	7	10	6	23	5.59
2	หนองหาน	28	24.23	115,199	15	4	3	0	7	6.08
3	บ้านดุง	18	14.18	126,523	16	3	4	0	7	5.53
4	หนองวัวซอ	14	22.46	62,043	8	0	1	0	1	1.61
5	กุมภวาปี	23	18.75	121,679	16	2	4	0	6	4.93
6	เพ็ญ	15	12.93	116,071	15	1	4	0	5	4.31
7	บ้านผือ	24	21.90	109,204	14	3	3	0	6	5.49
8	โนนสะอาด	11	22.20	49,288	6	1	0	0	1	2.03
9	กุดจับ	18	27.53	65,052	8	3	1	0	4	6.15
10	โซขวาน	2	5.07	39,432	5	0	0	0	0	0.00
11	นายาง	6	20.92	28,589	3	0	1	0	1	3.50
12	วังสามหมอ	10	17.06	58,305	7	1	2	0	3	5.15
13	น้ำโสม	5	8.52	58,663	7	0	2	0	2	3.41
14	ประจักษ์ศิลปาคม	3	11.77	25,370	3	0	1	0	1	3.94
15	ศรีธาตุ	5	10.30	37,097	4	0	1	0	1	2.70
16	หนองแสง	6	22.08	27,058	3	1	0	1	2	7.39
17	สร้างคอม	4	13.69	29,180	3	1	0	0	1	3.43
18	ทุ่งฝน	5	15.56	32,047	4	0	0	0	0	0.00
19	กู่แก้ว	3	13.60	22,032	2	0	1	0	1	4.54
20	พิบูลย์รักษ์	3	12.15	24,677	3	0	2	0	2	8.10
	รวม	296	18.93	1,559,168	206	27	40	7	74	4.75
		เข้าไม่ถึง14.75:แสนปช.		เข้าไม่ถึง13.26:แสนปช.						

จำนวนผู้เสียชีวิตจากอุบัติเหตุทางถนน แยกรายสภ. จังหวัดอุดรธานี ปีพ.ศ.2567

ลำดับ	หน่วยงาน	อำเภอ	ปี2565	ปี2566	ม.ค.-67	ก.พ.-67	มี.ค.-67	รวม
1	สภ.เมืองอุดรธานี	เมืองอุดรธานี	65	48	2	6	6	14
2	สภ.โนนสูง	เมืองอุดรธานี	18	14	2	1	0	3
3	สภ.นาข่า	เมืองอุดรธานี	31	17	1	1	0	2
4	สภ.หัวฝาย	เมืองอุดรธานี	10	14	2	2	0	4
5	สภ.หนองหาน	หนองหาน	25	28	4	3	0	7
6	สภ.บ้านดุง	บ้านดุง	18	16	3	4	0	7
7	สภ.ดงเย็น	บ้านดุง	7	2	0	0	0	0
8	สภ.หนองวัวซอ	หนองวัวซอ	12	14	0	1	0	1
9	สภ.กุมภวาปี	กุมภวาปี	31	23	2	4	0	6
10	สภ.เพ็ญ	เพ็ญ	21	15	1	4	0	5
11	สภ.บ้านผือ	บ้านผือ	19	11	3	1	0	4
12	สภ.กลางใหญ่	บ้านผือ	8	9	0	1	0	1
13	สภ.บ้านเหือง	บ้านผือ	4	4	0	1	0	1
14	สภ.โนนสะอาด	โนนสะอาด	6	11	1	0	0	1
15	สภ.กุดจับ	กุดจับ	3	18	3	1	0	4
16	สภ.โซขวาน	โซขวาน	9	2	0	0	0	0
17	สภ.นายาง	นายาง	6	6	0	1	0	1
18	สภ.วังสามหมอ	วังสามหมอ	17	10	1	2	0	3
19	สภ.น้ำโสม	น้ำโสม	15	5	0	2	0	2
20	สภ.ประจักษ์ศิลปาคม	ประจักษ์ศิลปาคม	0	3	0	1	0	1
21	สภ.ศรีธาตุ	ศรีธาตุ	13	5	0	1	0	1
22	สภ.หนองแสง	หนองแสง	4	6	1	0	1	2
23	สภ.สร้างคอม	สร้างคอม	6	4	1	0	0	1
24	สภ.ทุ่งฝน	ทุ่งฝน	9	5	0	0	0	0
25	สภ.กู่แก้ว	กู่แก้ว	1	3	0	1	0	1
26	สภ.พิบูลย์รักษ์	พิบูลย์รักษ์	5	3	0	2	0	2
	รวม		363	296	27	40	7	74

เวลาเกิดเหตุ

16.01-20.00น.	31%
12.01-16.00น.	18%
20.01-00.00น.	17%

เกิดเหตุถนนของ

แขวงทล.อค.2	24%
แขวงทล.อค.1	23%
อบจ.ห้องถิ่น	22%

ชื่อถนนเกิดเหตุสูง

ถนนอุดรธานี-สกลนคร	4
ถนนมิตรภาพ อุดร-ขอนแก่น	3
ถนนบ้านผือ-น้ำโสม	3

แนวโน้มอุบัติเหตุทางถนน จังหวัดอุดรธานี ตามเป้าหมายแผนแม่บทความปลอดภัยทางถนน พ.ศ. 2565-2570

อัตราการเสียชีวิตต่อประชากรแสนคน



เดือนมีนาคม 67

เกิดเหตุ	104 ครั้ง
ตาย	7 ราย
บาดเจ็บ	120 ราย
- สิ้นแดง	3 ราย (ตาย 1)
EMR ส่ง	2 ราย (67%)
ญาติส่ง	0 / อาสาส่ง 1
- เหลือง	27 ราย
- เขียว	91 ราย
ทั้งหมดมา EMS	36%



สรุปการดำเนินงานป้องกันอุบัติเหตุทางท้องถนน ช่วงเทศกาลปีใหม่ 2567 อำเภอประจักษ์ศิลปาคม



สถิติการเกิดอุบัติเหตุทางถนน จังหวัดอุดรธานี (ช่วงเทศกาลปีใหม่ 2567)

ระหว่างวันที่ 29 ธันวาคม 2566 - 4 มกราคม 2567

ศูนย์ข้อมูลอุบัติเหตุทางถนน สปท.จังหวัดอุดรธานี (ข้อมูล ณ วันที่ 2 มกราคม 2567)

ลำดับ	อำเภอ	เกิดเหตุ (ครั้ง)	บาดเจ็บ					เสียชีวิต	ตรวจแอลกอฮอล์ซอส	
			ทั้งหมด	เล็กน้อย	ปานกลาง	สาหัส	ส่งต่อ		ตรวจ	มากกว่า 50mg%
1	เมืองอุดรธานี	59	64	36	25	3	0	2		
2	หนองหาน	24	31	24	5	2	5	0		
3	บ้านดุง	33	39	23	14	3	6	1		
4	หนองวัวซอ	18	21	19	0	2	2	0		
5	กุมภวาปี	19	23	15	7	1	1	0		
6	เพ็ญ	17	17	12	4	1	2	1		
7	บ้านผือ	31	36	20	16	0	9	0		
8	โนนสะอาด	15	18	17	1	0	0	0		
9	กุดจับ	17	18	12	5	1	6	0		
10	ไชยวาน	12	11	8	2	1	1	1		
11	นาูง	8	10	4	4	2	3	0		
12	วังสามหมอ	13	19	16	3	0	0	1		
13	น้ำโสม	11	14	8	6	0	4	0		
14	ประจักษ์ฯ	5	5	5	0	0	0	0		
15	ศรีธาตุ	11	16	11	4	1	3	0		
16	หนองแสง	10	12	12	0	0	0	0		
17	สร้างคอม	11	12	8	3	1	2	0		
18	ทุ่งฝน	1	1	1	0	0	0	0		
19	กุँแก้ว	2	2	0	1	1	1	0		
20	พิบูลย์รักษ์	4	4	4	0	0	0	0		
	รวม	321	373	255	100	19	45	6		

สถิติการเกิดอุบัติเหตุแยกตำบล ช่วงเทศกาลปีใหม่ 2567 อำเภอประจักษ์ศิลปาคม

สถิติการเกิดอุบัติเหตุทางถนนเทศกาลปีใหม่ แยกรายตำบล

ควบคุมเข้มข้น (29ธันวาคม2566-4 มกราคม2567) อำเภอประจักษ์ศิลปาคม จังหวัดอุดรธานี ปี 2566

จำนวน (คน)

ลำดับ	วันที่	จำนวนครั้งที่เกิดอุบัติเหตุ	นวม่วง				อ้อมจาน				ห้วยสามพาด				อื่นๆ(นอกเขต)				รวม	หมายเหตุ			
			ครึ่ง	ราย	ส่งต่อ	เสียชีวิต	ครึ่ง	ราย	ส่งต่อ	เสียชีวิต	ครึ่ง	ราย	ส่งต่อ	เสียชีวิต	ครึ่ง	ราย	ส่งต่อ	เสียชีวิต					
1	29-ธ.ค.-66	0	0	0	0	0	0	0	0	0	0	0	0	0	0	0	0	0	0	0	0	0	
2	30-ธ.ค.-66	2	2	2	0	0	0	0	0	0	0	0	0	0	0	0	0	0	2	2	0	0	MC ส้มเเอง สีเขียว, สามล้อส้มเเอง สีเขียว
3	31-ธ.ค.-66	2	2	2	0	0	0	0	0	0	0	0	0	0	0	0	0	0	2	2	0	0	MC ส้มเเองบ้านหนองสมทุก สีเขียว, MC ส้มเเองนกกโพนหา สีเขียว
4	1-ม.ค.-67	1	0	0	0	0	1	1	0	0	0	0	0	0	0	0	0	0	1	1	0	0	MC ส้มเเอง สีเขียว
5	2-ม.ค.-67	2	2	2	0	0	0	0	0	0	0	0	0	0	0	0	0	0	2	2	0	0	MC ส้มเเองถนนใหม่บ้านคอนคือสีเขียว,MC หนองนวม่วงวังแสงสีเขียว
6	3-ม.ค.-67	1	0	0	0	0	0	0	0	0	1	1	0	0	0	0	0	0	1	1	0	0	MC เลี้ยวชนคนเดินเท้าไม่ใส่สนถนนบ้านหะอาดนามูลไปห้วยสามพาด สีเขียว
7	4-ม.ค.-67	5	0	0	0	0	3	3	1	0	0	0	0	0	2	2	0	0	5	5	1	0	MC + กระบะ สีเหลือง 1 รายถนนทางออกไปโพนทองไปพิงซ้อนส่งต่อไปกุมภวาปี สีเขียว1 ราย , MC ส้มเเอง 2รายอยู่หน้ารรบ้านเชียงแหว , ตกMC 1ราย ไม่ใส่สนสีเขียวเกิดเหตุที่อ้อมจานไปลานต
รวม		13	6	6	0	0	4	4	1	0	1	1	0	0	2	2	0	0	13	13	1	0	

รองผู้ว่าราชการเชียงใหม่ด้านหลัก

บ้านเชิงกรม หมู่ที่ 14 ตำบลนาม่วง และ บ้านอุ่มจาน หมู่ที่ 8 ตำบลอุ่มจาน



ภาพกิจกรรม เปิดด่านหลักอุบัติเหตุ บ้านเชิงกรม หมู่ที่ 14 ตำบลนาม่วง



เจ้าคณะอำเภอเยี่ยมด้านหลักด้านชุมชน ทั้ง 41 หมู่บ้าน



หัวหน้าส่วนราชการเยี่ยมชมด้านหลักด้านชุมชน



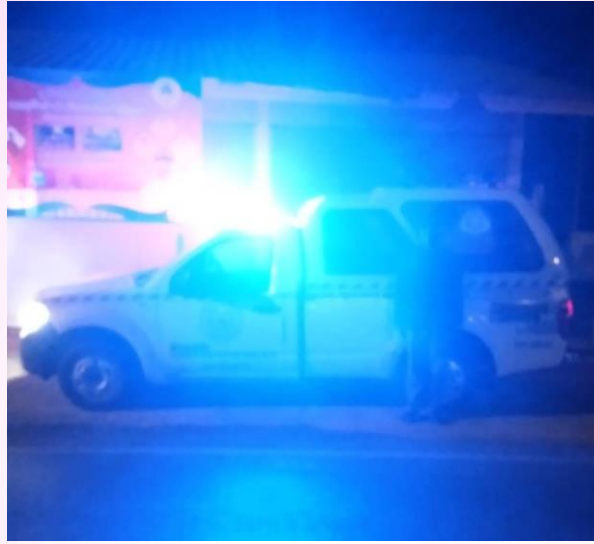
มาตรการป้องกันและป้องปรามการเกิดอุบัติเหตุ ด้านหลัก และด้านชุมชน / ชุมเคลื่อนที่เร็ว



การปฏิบัติงานเจ้าหน้าที่ตำรวจ สภ.ประจักษ์ฯ การอำนวยความสะดวกจราจรทางถนน



ประชาสัมพันธ์ป้องกันและลดอุบัติเหตุช่วงเทศกาลปีใหม่ 2567 ในพื้นที่



ประชาสัมพันธ์ “ตีปีกแมงจิ้งจก” เพื่อป้องกันและลดอุบัติเหตุช่วงเทศกาลปีใหม่ 2567

แบบสำรวจรายชื่อแมงจิ้งจก อำเภอประจักษ์ศิลปาคม จังหวัดอุดรธานี วันที่ 29 ธ.ค. 66 - 4 ม.ค. 67

ผู้ประสานงาน นางสาวสุกัญญา พิลาตัน เบอร์โทร 096 2132267

ลำดับ	รพ.สต.	ตำบล	จำนวนหมู่บ้าน		พฤติกรรม				ติดตามเฝ้าระวัง		
			ทั้งหมด	สำรวจ	ขับเร็ว(คน)	ขับกวนบ้าน(คน)	เมาแล้วขับ(คน)	อื่น ๆ	กลุ่มไลน์เตือนภัยของหมู่บ้าน(ครั้ง)	หอกระจายข่าว(ทุกวัน) ครั้ง	อื่น ๆ
1	สอน.นาม่วง	นาม่วง	14	14	0	0	0	0	14	14	
2	รพ.สต.บ้านโพหนอง	อุ่มจาน	14	14	0	0	0	0	14	14	
3	รพ.สต.บ้านสะอาดนามูล	ห้วยสามพาด	6	6	0	0	0	0	6	12	
4	รพ.สต.บ้านโนนสมบูรณ์	ห้วยสามพาด	7	7	0	0	0	-	7	14	
รวม			41	41	0	0	0	0	41	54	0



ผู้นำชุมชน และ อสม. ให้คำแนะนำเมาไม่ขับ

ผู้นำชุมชน และ อสม. ประชาสัมพันธ์ร้านค้าห้ามขายเครื่องดื่มแอลกอฮอล์ให้ต่ำกว่า 18 ปี

เกาะประตู่บ้าน 3 ด้าน ประสานใจ สอน.นาม่วง และ ทุก รพ.สต.

ข่าวประชาสัมพันธ์
โรงพยาบาลส่งเสริมสุขภาพตำบลบ้านสะอาดคนาม่วง
ตำบลห้วยสามพาด อําเภอประจักษ์ศิลปาคม
จังหวัดอุดรธานี

นายวิรัตน์ ฆะวงโคก
สาธารณสุขอำเภอประจักษ์ศิลปาคม

นางสาวสิริพร อดิสรณ์
รพ.สต.บ้านสะอาดคนาม่วง

ข่าวประชาสัมพันธ์
สถานีอนามัยส่งเสริมสุขภาพตำบลบ้านหนอง
นายวิรัตน์ ฆะวงโคก
สาธารณสุขอำเภอประจักษ์ศิลปาคม

นายวิรัตน์ ฆะวงโคก
รพ.สต.บ้านหนอง

ข่าวประชาสัมพันธ์
โรงพยาบาลส่งเสริมสุขภาพตำบลบ้านโพนทอง
อำเภอประจักษ์ศิลปาคม
จังหวัดอุดรธานี

นางจิรภรณ์ สมณะเกษ
รพ.ส.บ.บ้านโพนทอง

นายวิรัตน์ ฆะวงโคก
สาธารณสุขอำเภอประจักษ์ศิลปาคม

ประชาสัมพันธ์
นางสาวสิริพร อดิสรณ์
รพ.สต.บ้านหนอง

"กิจกรรม สืบและซิ่นนาก ตักเตือนวันท้าว และตรวจรถดูแลเมาแล้วขับ
ช่วงเทศกาลปีใหม่ พ.ศ. ๒๕๖๗"
โรงพยาบาลส่งเสริมสุขภาพตำบลบ้านโพนทอง



"กิจกรรมรณรงค์ป้องกันลดอุบัติเหตุทางถนน ช่วงเทศกาลปีใหม่ ตำบลนาม่วง ประจำปี 2567"

วันที่ 1 มกราคม 2567 เจ้าหน้าที่สถานีอนามัยเฉลิมพระเกียรติ ฯ นาม่วง
ร่วมกับภาคีเครือข่าย องค์การบริหารส่วนตำบลนาม่วง อาสาสมัครสาธารณสุข
ประจำหมู่บ้าน ผู้นำชุมชน กำนันและจิตอาสา จัดตั้งด่านชุมชน/จุดให้บริการ
ประชาชน ในเขตพื้นที่รับผิดชอบตำบลนาม่วง 14 หมู่บ้าน ออกรณรงค์ป้องกันการ
เกิดอุบัติเหตุทางถนนตามยุทธการ "ตีปีกแม่ซิ่นนาก" สํารวจกลุ่มเสี่ยงเมมาแล้วขับ
ประชาชนสืบทอดให้คำแนะนำพบ.เครื่องดื่มแอลกอฮอล์ และนํากรรณเฝ้าอุบัติเหตุ
จราจรทางถนนในช่วงเทศกาลปีใหม่

วันที่ 1 มกราคม 2567 เวลา 10.00 น.

นางจิรภรณ์ สมณะเกษไทย ผู้อำนวยการโรงพยาบาลส่งเสริมสุขภาพตำบลบ้านโพนทอง
มอบหมายให้ นางสาวสุพรรณิการ์ รามะโงก นักวิชาการสาธารณสุขชำนาญการ ร่วมกับ อสม.
วิทยาดาศาสตร์การแพทย์ชุมชน ตำบลนาม่วง และภาคีเครือข่ายสุขภาพ รพ.สต.บ้านโพนทอง
ดำเนินกิจกรรมรณรงค์ควบคุมกำหนดการขายเครื่องดื่มแอลกอฮอล์ ในช่วงเทศกาลสงกรานต์ปีเก่า
ต้อนรับปีใหม่ "ตีปีกแม่ซิ่นนาก ขับขี่ปลอดภัย เมืองไทย ไร้อุบัติเหตุ" และตรวจให้
คำแนะนำร้านค้าชุมชน ตำบลนาม่วง อำเภอประจักษ์ศิลปาคม โดยห้ามขายเครื่องดื่ม แอลกอฮอล์
ตั้งแต่ บุคคลอายุต่ำกว่า 20 ปีห้ามส่งเสริมการขายภายในเวลากำหนด 11-14.00น และ
17.00น-24.00 น.ทั้งหมด 16 ร้าน ประชาสัมพันธ์ เมาไม่ขับติดบ้านปลอดภัย

วันที่ ๓ เดือน มกราคม พ.ศ.๒๕๖๗ เวลา ๑๘.๓๐น นางสุพรรณิการ์ สุวรรณวิชัย ตำแหน่ง
ผู้อำนวยการโรงพยาบาลส่งเสริมสุขภาพตำบลบ้านโพนทอง มอบหมายให้ นางกรรณิการ์
บุตรีโสภาคย์ ตำแหน่ง นักวิชาการสาธารณสุขชำนาญการ ร่วมกับ อสม. ผู้นำชุมชน
และภาคีเครือข่ายสุขภาพ ดำเนินการป้องกันและลดอุบัติเหตุทางถนนช่วงเทศกาลปีใหม่ พ.ศ.๒๕๖๗
ตามยุทธการ "ตีปีกแม่ซิ่นนาก ตักเตือนวันท้าว และตรวจรถดูแลเมาแล้วขับ"
โดยให้คำแนะนำและความร่วมมือประชาชนปฏิบัติตามกฎหมายจราจรอย่างเคร่งครัด รวมทั้ง
ขอความร่วมมือร้านค้าในชุมชนห้ามจำหน่ายเครื่องดื่มที่มีแอลกอฮอล์กว่า ๒๐ ปี และให้จำหน่ายสุรา
ตามเวลาที่กฎหมายกำหนด ในกรณีนี้โดยยังโรงพยาบาลส่งเสริมสุขภาพตำบลบ้านโพนทอง
จำนวนทั้งหมด ๗ หมู่บ้าน ผลการดำเนินงานเป็นไปด้วยความเรียบร้อยและประชาชนให้ความร่วมมือ
เป็นอย่างดี

- วันที่ ๓ มกราคม ๒๕๖๗ เวลา ๑๐.๐๐ น. โรงพยาบาลส่งเสริมสุขภาพตำบลบ้านสะอาด
นาม่วง ร่วมกับ ผู้นำชุมชน, อาสาสมัครสาธารณสุขประจำหมู่บ้าน, ภาคีเครือข่ายสุขภาพ ในเขตรับผิดชอบ
จำนวน ๖ หมู่บ้าน โดยดำเนินกิจกรรมตามแผนบูรณาการ ป้องกันและลดการบาดเจ็บจากการจราจร
ทางถนน ในช่วงเทศกาลปีใหม่ พ.ศ.๒๕๖๗ "ขับซิ่นนากปลอดภัย เมืองไทยไร้อุบัติเหตุ" โดยไม่มีการ
"ตีปีกแม่ซิ่นนาก" มีกิจกรรมดังนี้
- ๑. สํารวจกลุ่มเสี่ยงเมมาแล้วขับ จำนวน ๖ หมู่บ้าน มีกิจกรรม ขับรถเร็ว เมาแล้วขับ รวมจำนวน ๐ ราย
- ๒. อสม.เกาะประตู่บ้านสื่อสารความเสียง ช่วง ๗ วันอันตราย จำนวน ๗๕ หลังคาเรือน
- ๓. ติดตามเฝ้าระวังในกลุ่มไลน์ จำนวน ๖ ครั้ง
- ๔. ประชาสัมพันธ์ผ่านออกกระจายข่าว ผู้นำชุมชน วันละ ๒ ครั้ง เช้า - เย็น
ผลการดำเนินงานเป็นไปด้วยความเรียบร้อยและประชาชนให้ความร่วมมือเป็นอย่างดี